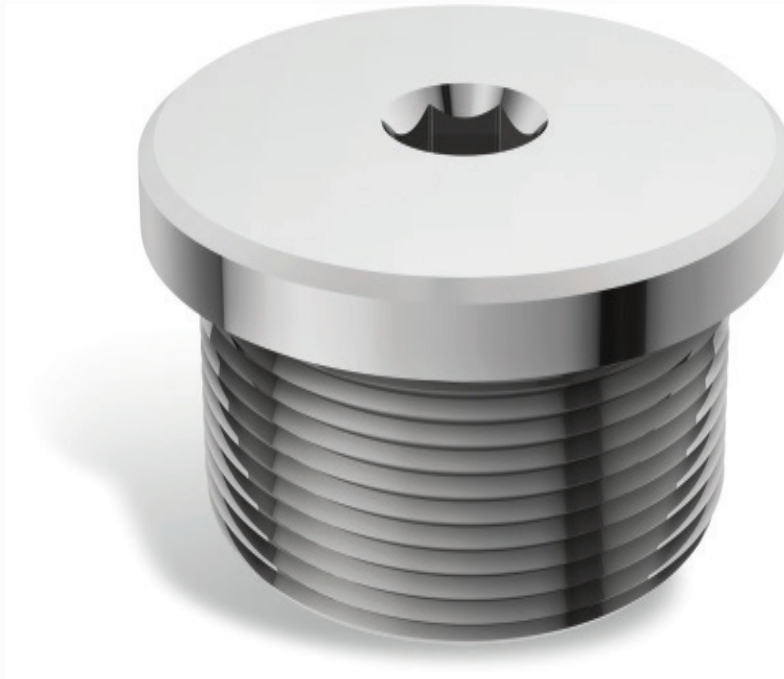


HARDO.

INSTRUKCJA OBSŁUGI I EKSPLOATACJI

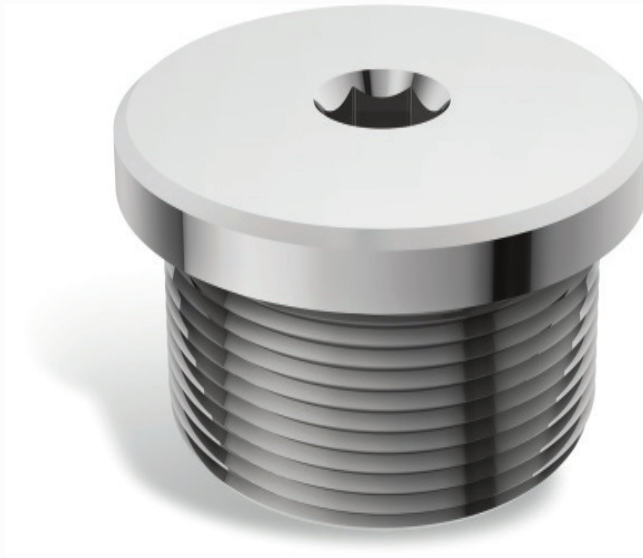


Zaślepka **HPLG**

Data wydania 18.08.2022
Nr instrukcji H-2022-HPLG
Zatwierdził Robert Bodzioch

Wersja nr 0.0
Data aktualizacji

Zaślepki do stosowania w strefach zagrożonych wybuchem do zamykania gwintowanych otworów przepustów.



Dane techniczne

Typ	Zaślepka
Stopień ochrony	IP66 / IP68 (1,5 metra, 2 godziny)
Materiał konstrukcyjny	Mosiądz (CuZn39Pb3), stal nierdzewna (304 lub 316L)
Zabezpieczenie przeciwybuchowe	db, eb & tb
Nr certyfikatu	Ex db IIC Gb, eb IIC Gb, tb IIIC Db IECEx DNV 22.0091X DNV 22 ATEX 62580X

Ważne

Instalacja powinna być wykonywana wyłącznie przez kompetentną osobę przy użyciu odpowiednich narzędzi. Przed rozpoczęciem instalacji należy dokładnie przeczytać całą instrukcję.

Potwierdzenie normy

Dławiki omawiane w tej instrukcji są projektowane, produkowane i testowane zgodnie z normami jakości ISO 9001 i IEC 80079-34.

Odpowiednio spełniają wymagania dyrektywy Atex 2014/34/EU oraz norm EN/IEC 60079-0, EN/IEC 60079-1, EN/IEC 60079-7, EN/IEC 60079-31 i EN/IEC 60529.



Instalacja

Do instalacji i eksploatacji mają zastosowanie odpowiednie przepisy krajowe, wytyczne dotyczące bezpieczeństwa i ogólnie uznane zasady techniczne. Należy przestrzegać wymagań normy IEC 60079-14.

- Instalacja powinna być wykonywana wyłącznie przez kompetentną osobę przy użyciu odpowiednich narzędzi. Upewnić się, że typ i rozmiar gwintu są zgodne z gwintami obudowy/złączeni.
- Przeciwnakrętka nie można stosować od zewnętrznej strony obudowy, można ją stosować tylko od strony wewnętrznej.

Przeciwnakrętka



Alternatywna instalacja przez przepust niegwintowany. Jeśli urządzenie nie posiada gwintu, należy użyć przeciwnakrętki.

Informacje ogólne

- Zaślepki opisane w instrukcji obsługi zostały wyprodukowane we własnym zakresie przy użyciu najnowszej technologii i maszyn.
- Wszystkie komponenty podczas produkcji podlegają surowym kryteriom jakościowym i środowiskowym.
- Niniejsza instrukcja obsługi zawiera ważne informacje dotyczące posługiwania się urządzeniem.
- Bezpieczeństwo pracowników wymaga ścisłego przestrzegania wszystkich instrukcji bezpieczeństwa i instrukcji pracy.
- Instrukcja obsługi jest częścią produktu i wykwalifikowani pracownicy muszą mieć do niej dostęp podczas montażu i instalacji.
- Wykwalifikowani pracownicy obsługujący urządzenie / przeprowadzający montaż muszą przed rozpoczęciem jakichkolwiek prac dokładnie zapoznać się z instrukcją obsługi.
- Pracownicy wykonujący czynności wymienione w niniejszej instrukcji powinni być odpowiednio przeszkoleni w zakresie bezpieczeństwa pracy, pierwszej pomocy, ochrony środowiska oraz powinni znać instrukcje dotyczące bezpieczeństwa

Informacja o urządzeniach Ex d

- Urządzenia należy dobierać zgodnie z wymaganiami określonymi w dyrektywie 2014/34/UE.
- Kategoria produktu powinna odpowiadać strefie instalacji.
- Nie należy go stosować w strefie 0.
- Wszyscy pracownicy zaangażowani w proces instalacji powinni posiadać kwalifikacje do pełnionych funkcji zgodnie z normą IEC 60079-14.
- Nie należy modyfikować produktu w celu jego instalacji lub okablowania.

Rozmiar gwintu – metryczny	Rozmiar gwintu – NPT	Rozmiar klucza imbusowego	Długość gwintu – metryczny	Długość gwintu – NPT	Wartość momentu dokręcania dla gwintu metrycznego	Wartość momentu dokręcania dla gwintu NPT
M16	3/8"	8	13	11	65 Nm	90 nm
M20	1/2"	10	13	14	65 Nm	90 Nm
M25	3/4"	10	13	15	95 Nm	90 Nm
M32	1"	14	13	18	110 Nm	113 nm
M40	1.1/4"	14	15	19	130 Nm	113 Nm
M50	1.1/2"	14	15	19	165 Nm	113 Nm
M63	2"	14	15	20	195 nm	181 nm
M75	2.1/2"	14	15	30	230 Nm	181 Nm
M90	3"	14	15	31	290 Nm	181 Nm

Kodyfikacja (przykład: HPLG1MN)

KOD HARDO	KOD GWINTU METRYCZNEGO	KOD GWINTU NPT	MATERIAŁ
HPLG	0M=M16	0N=3/8"	N = MOSIĄDZ NIKLOWANY
	1M=M20	1N=1/2"	S = SS 316L
	2M=M25	2N=3/4"	Z = SS 304L
	3M=M32	3N=1"	B = MOSIĄDZ
	4M=M40	4N=1.1/4"	E = NIKLOWANY BEZPRĄDOWO
	5M=M50	5N=1.1/2"	
	6M=M63	6N=2"	
	7M=M75	6N=2.1/2"	
	8M=M90	8N=3"	

Specjalne warunki bezpiecznego użycia

- W zastosowaniach ognioszczelnych nie wolno używać zaślepek z gwintowanym łącznikiem ani reduktorem.
- Pierścień uszczelniający musi być umieszczony pomiędzy powierzchnią obudowy a zaślepkami z gwintem metrycznym z łbem grybkowym i sześciokątną powierzchnią reduktorów i łączników z gwintem metrycznym, aby zapewnić stopień ochrony IP66/ IP68 (1,5 metra pod powierzchnią wody przez 2 godziny).
- Temperatura użytkowania zaślepek, reduktorów i łączników jest ograniczona do przedziału -55°C – + 160°C.
- Zaśleпки, reduktory i łączniki powinny być dokręcone z momentem zadeklarowanym w instrukcji montażu.
- Gdy zaśleпки, reduktory i łączniki są stosowane w celu zwiększenia bezpieczeństwa lub ochrony przed pyłem w zwykłym otworze, otwór w obudowie nie może być większy od głównej średnicy gwintu zewnętrznego o więcej niż 0,5 mm, a zaśleпки, reduktor i łącznik muszą być zabezpieczone przeciwnakrętką. Gwinty zewnętrzne reduktora i łącznika należy uszczelnić zgodnie z normą IEC 60079-14, aby zachować stopień ochrony przed wnikaniem do wnętrza odnośnej obudowy.
- W przypadku montażu zaślepek, reduktorów i łączników w otworach gwintowanych, powierzchnia uszczelniająca obudowy powinna być gładka, a otwór gwintowany powinien być prostopadły do ściany obudowy. Gwinty wewnętrzne reduktora i łącznika powinny być uszczelnione, zgodnie z normą IEC 60079-14, w celu zachowania stopnia ochrony przed wnikaniem do wnętrza odnośnej obudowy.

Konserwacja

- Zaśleпки zazwyczaj nie wymagają konserwacji.
- W ramach rutynowej konserwacji należy sprawdzić, czy wtyczki nie mają żadnych fizycznych uszkodzeń.
- Podczas składania zamówienia na części zamienne należy podać odpowiedni numer modelu i numer zamówienia sprzedaży.

Utylizacja i recykling




Przy utylizacji tego produktu należy przestrzegać odnośnych przepisów krajowych dotyczących utylizacji odpadów. W przypadku recyklingu części należy określić rodzaj użytego materiału i przestrzegać odnośnych przepisów krajowych.

Gwarancja

- Dławiki kablowe marki HARDO objęte są gwarancją przez okres 12 miesięcy od daty instalacji lub 18 miesięcy od daty wystawienia faktury, w zależności od tego, który z tych terminów upłynie wcześniej.
- Odstępstwa od podstawowej konstrukcji, określonej procedury i instrukcji bezpieczeństwa mogą być przyczyną uszkodzenia podzespołów lub obrażeń pracowników, a także spowodują unieważnienie wszystkich gwarancji i certyfikatów dotyczących obszarów niebezpiecznych.

Kontakt

HARDO
Spacerowa 5
32-083 Balice
Polska

 www.hardo.tech
 +48 695 244 220
 info@hardo.tech

